

**הסקה מטבלה 1 (שאלות 1-5)**

עיינו היטב בתרשים שלפניכם וענו על חמש השאלות שלאחריו.

בתחרות השירה המפורסמת "המזרח-ויזיון" מתמודדות 6 מדינות: סוריה, ירדן, מצרים, לבנון, ישראל ותימן. בנוסף להשתתפות בתחרות משמשת כל מדינה כשופטת ומדרגת את השירים אשר בוצעו על ידי נציגי יתר המדינות. הניקוד אשר מעניקה כל מדינה לשירים נע בין 2 ל-12 (ראו טבלה ב').

התרשים שלפניכם מתאר את הניקוד אשר הוענק על ידי כל מדינה לנציגי יתר המדינות בתחרות של שנת 2010 למעט תימן אשר טרם מסרה את החלטתה בעניין דירוגן של יתר המדינות.

לדוגמה, סוריה העניקה ללבנון את המקום הראשון (עם 12 נקודות) ולמצרים את המקום השני (עם 9 נקודות).

**טבלה ב':**

| ניקוד | מקום |
|-------|------|
| 12    | 1    |
| 9     | 2    |
| 6     | 3    |
| 3     | 4    |
| 3     | 5    |

**טבלה א':**

| מדינה | סוריה | ירדן | מצרים | לבנון | ישראל | תימן |
|-------|-------|------|-------|-------|-------|------|
| סוריה | 12    | 3    | 9     | 12    | 3     | 6    |
| ירדן  | 3     | 12   | 3     | 9     | 6     | 3    |
| מצרים | 3     | 3    | 12    | 6     | 9     | 3    |
| לבנון | 6     | 9    | 12    | 3     | 3     | 3    |
| ישראל | 3     | 3    | 12    | 6     | 9     | 3    |
| תימן  | ?     | ?    | ?     | ?     | ?     | ?    |

**שימו לב:** בתשובתכם לכל שאלה התעלמו מנתונים המופיעים בשאלות האחרות.

**השאלות**

1. העניקו ל \_\_\_\_\_ מספר נקודות זהה.

- (1) סוריה וירדן ; לבנון
- (2) סוריה ומצרים ; ישראל
- (3) ישראל ומצרים ; תימן
- (4) ירדן ומצרים ; לבנון

2. לאיזו מדינה העניקו לפחות שתי מדינות את המקום הראשון?

- (1) סוריה
- (2) מצרים
- (3) לבנון
- (4) תשובות (2) ו-(3) נכונות

3. איזו מדינה בחרה לבנון למקום הרביעי?

- (1) סוריה
- (2) ישראל
- (3) תימן
- (4) לא ניתן לדעת מן הנתונים

4. מה יהיה מספר הנקודות הממוצע שצברה כל מדינה בתחרות, לאחר שיתקבלו תוצאות הצבעתה של תימן?

- (1) 24
- (2) 27
- (3) 33
- (4) 36

5. ידוע שמצרים זכתה בתחרות לאחר שצברה את הניקוד הגבוה ביותר.

מה מהבאים לא ייתכן?

- (1) תימן דירגה את סוריה במקום הראשון
- (2) תימן דירגה את מצרים במקום השני
- (3) תימן דירגה את לבנון במקום השני
- (4) תימן דירגה את ישראל במקום הראשון

# מפתח תשובות נכונות

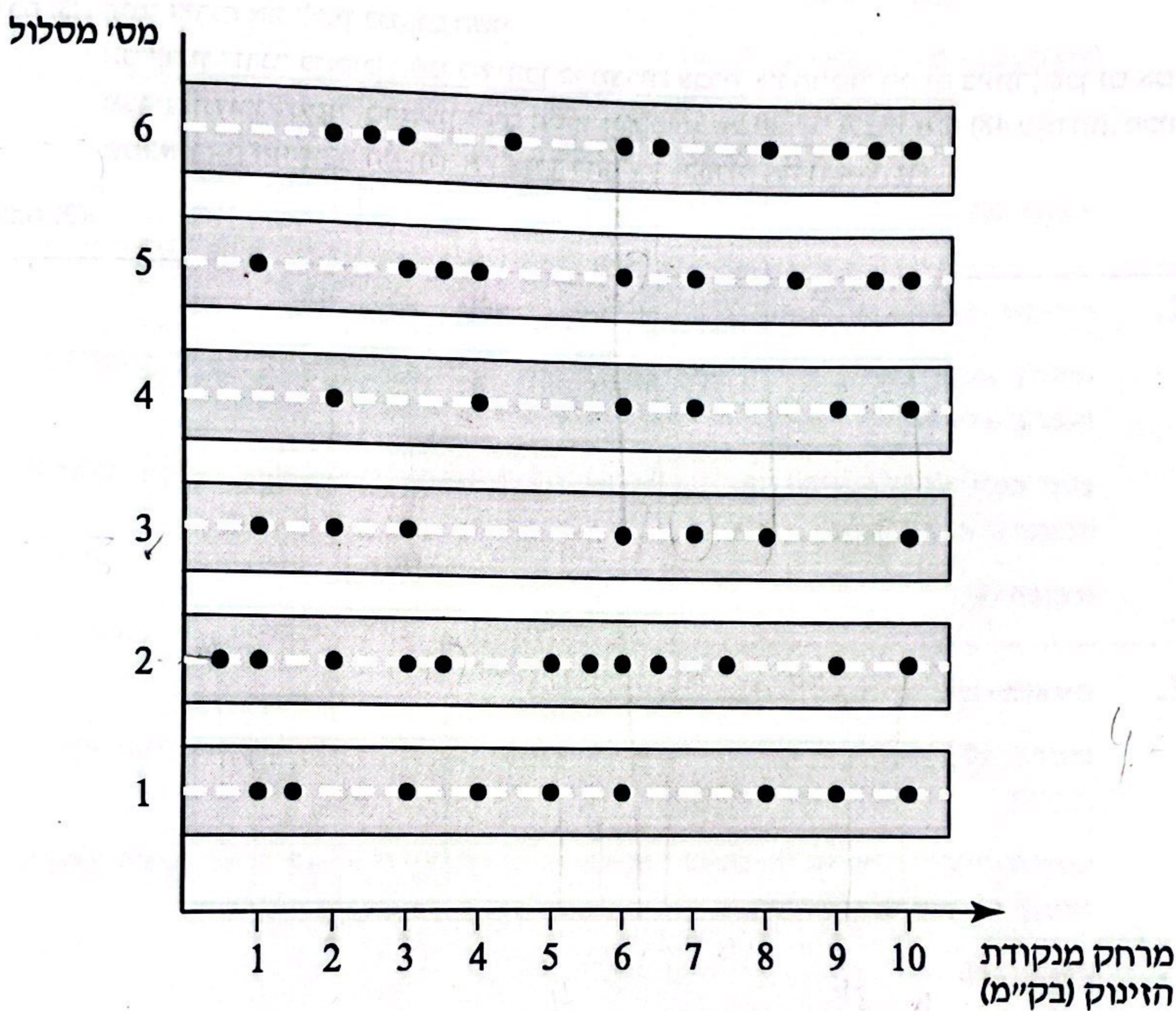
|     |     |     |     |     |       |
|-----|-----|-----|-----|-----|-------|
| 5   | 4   | 3   | 2   | 1   | שאלה  |
| (3) | (3) | (4) | (4) | (2) | תשובה |

**הסיקה מתרשים 2 (שאלות 1-5)**

עיינו היטב בתרשים שלפניכם וענו על חמש השאלות שלאחריו.

6 מתחרים השתתפו במרוץ שאורכו 10 ק"מ. יריית הזינוק נשמעה בשעה 08:00. כל נקודה בתרשים מתארת את מרחקו בתרשים שלפניכם מתואר מיקומם של 6 המתחרים בכל דקה החל מ-08:01. הנקודה השמאלית ביותר בכל מסלול מתוארת את (בק"מ) של המתחרה שרץ במסלול עליו נמצאת הנקודה, מקו הזינוק. הנקודה השמאלית ביותר בכל מסלול מתוארת את מיקום המתחרה בשעה 08:01, הנקודה השנייה משמאל מתארת את מיקומו בשעה 08:02 וכך הלאה. המתחרים מפסיקים לרוץ ברגע שהם מגיעים לקו הסיום, הנמצא במרחק של 10 ק"מ מקו הזינוק.

לדוגמה, המתחרה שרץ במסלול מספר 3 היה במרחק של 1 ק"מ מנקודת הזינוק בשעה 08:01 ובמרחק של 2 ק"מ מנקודת הזינוק בשעה 08:02.



**שימו לב:** בתשובתכם לכל שאלה התעלמו מנתונים המופיעים בשאלות האחרות.

**השאלות**

1. באיזה מסלול רץ המתחרה שהגיע ראשון לקו הסיום?

- 1 (1)
- 2 (2)
- 3 (3)
- 4 (4)

2. איזו מהמתחרים הנאים עבר בדיקה השנייה למרוץ מרחק הכפול מהמרחק שעבר בדיקה הראשונה?

- (1) המתחרה שרץ במסלול מספר 6
- (2) המתחרה שרץ במסלול מספר 2
- (3) המתחרה שרץ במסלול מספר 3
- (4) המתחרה שרץ במסלול מספר 5

3. מהי מהירותו הממוצעת (בקמ"ש) של המתחרה שרץ במסלול מספר 2?

- (1) 100
- (2) 120
- (3) 50
- (4) 90

4. איזו מהמתחרים נמצא במרחק הגדול ביותר מקו הסיום בשעה 08:05?

- (1) המתחרה שרץ במסלול מספר 6
- (2) המתחרה שרץ במסלול מספר 2
- (3) המתחרה שרץ במסלול מספר 3
- (4) המתחרה שרץ במסלול מספר 5

5. דני ישב ביציע וצילם את המסלולים בכל דקה בדיוק, בין השעות 08:01 ו-08:10. בכמה מהתמונות שצילם דני המתחרים שרצים במסלולים 3 ו-6 היו במרחק שווה מנקודת הסיום?

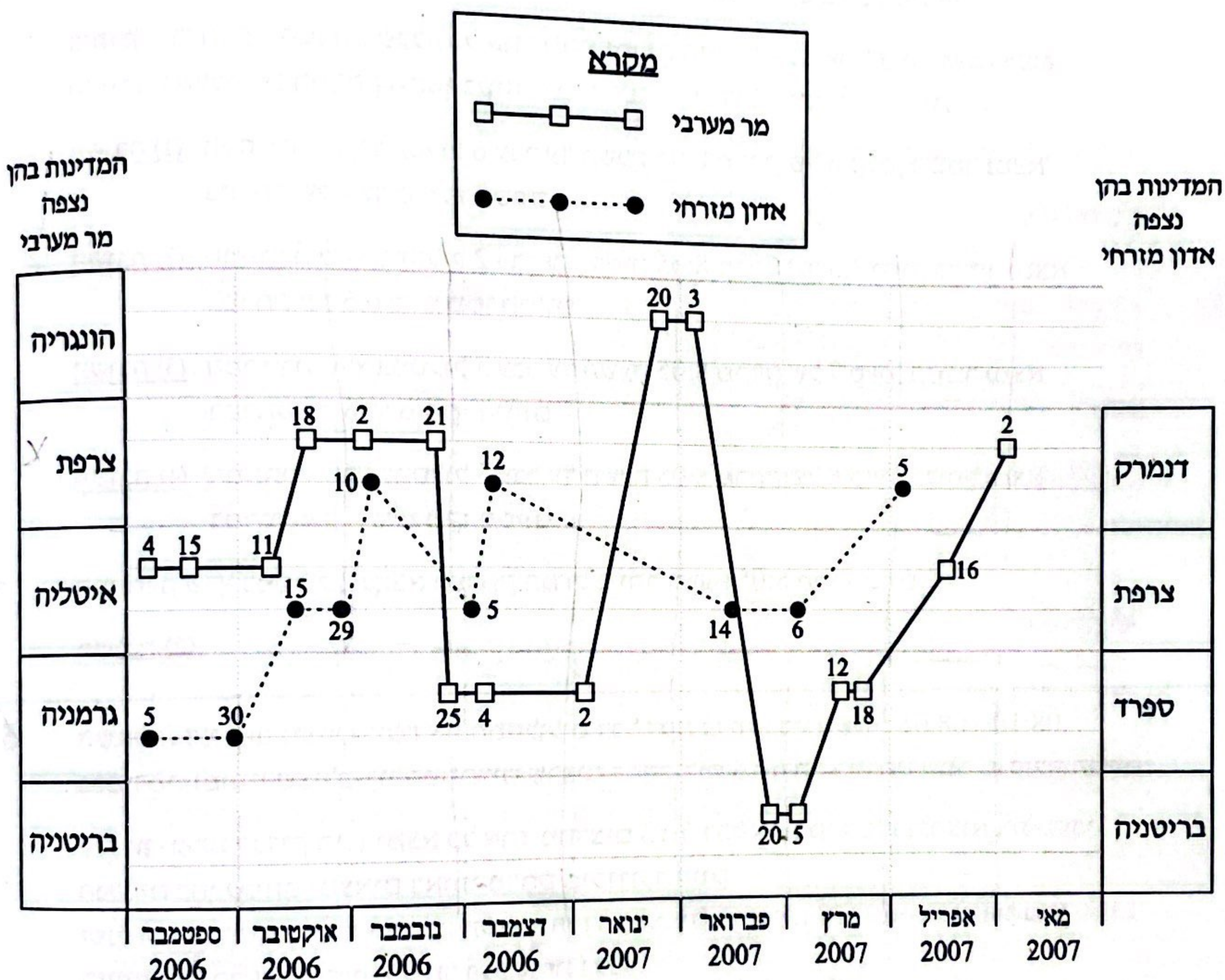
- (1) 1
- (2) 2
- (3) 3
- (4) 4

# מפתח תשובות נכונות

|     |     |     |     |     |       |
|-----|-----|-----|-----|-----|-------|
| 5   | 4   | 3   | 2   | 1   | שאלה  |
| (1) | (2) | (3) | (4) | (4) | תשובה |

הסקה מתרשים 3 (שאלות 1-5)

עיינו היטב בתרשים שלפניכם וענו על חמש השאלות שלאחריו.  
 אדון מזרחי ומר מערבי הם שני אנשי עסקים הטסים לפגישות עסקיות ביעדים שונים בעולם.  
 התרשים שלפניכם מתאר את כל הפגישות העסקיות בהם השתתפו שני אנשי העסקים במהלך התקופה שבין ספטמבר  
 2006 למאי 2007.  
 על הציר האנכי הימני מצוינות המדינות בהן התקיימו פגישותיו של אדון מזרחי ועל הציר האנכי השמאלי מצוינות המדינות  
 בהן התקיימו פגישותיו של מר מערבי.  
 כל פגישה בה השתתף האדון מזרחי מסומנת בעיגול, וכל פגישה בה השתתף מר מערבי מסומנת בריבוע (ראה מקרא).  
 המספרים הרשומים מעל כל צורה מציינים את היום בחודש בו השתתף איש העסקים באותה פגישה.  
 הניחו כי כאשר אדם משתתף בשתי פגישות רצופות באותה מדינה, הוא אינו עוזב את המדינה בין שתי הפגישות.  
 לדוגמה, במהלך חודש אוקטובר השתתף אדון מזרחי בשתי פגישות. שתיהן נערכו בצרפת, הראשונה ב-15 לחודש והשנייה  
 ב-29 לחודש.



שימו לב: בתשובתכם לכל שאלה התעלמו מנתונים המופיעים בשאלות האחרות.

השאלות

1. באיזה מהחודשים הבאים בשנת 2006 השתתפו הן אדון מזרחי והן מר מערבי בפגישות שנערכו בצרפת?

- (1) ספטמבר
- (2) אוקטובר
- (3) נובמבר
- (4) דצמבר

2. באיזו מהמדינות הבאות שהה אדון מזרחי בוודאות יותר מ-30 יום ברציפות?

- (1) דנמרק
- (2) צרפת
- (3) בריטניה
- (4) על פי נתוני התרשים לא ניתן לקבוע בוודאות כי אדון מזרחי שהה במדינה כלשהיא למעלה מ-30 יום

3. בכמה מדינות השתתף מר מערבי ב-4 פגישות לפחות, במהלך החודשים המתוארים בתרשים?

- (1) 1
- (2) 2
- (3) 3
- (4) 4

4. על פי התרשים, כמה פעמים השתתפו אנשי העסקים בפגישות שנערכו בשתי מדינות שונות במהלך אותו חודש?

- (1) 5
- (2) 6
- (3) 7
- (4) 8

5. כאשר שתי פגישות עסקיות רצופות מתקיימות במדינות שונות, איש העסקים טס בין שתי המדינות. מלבד הטיסות הללו אנשי העסקים אינם מקיימים טיסות נוספות.

איזה מאנשי העסקים טס פעמים רבות יותר במהלך התקופה המתוארת בתרשים?

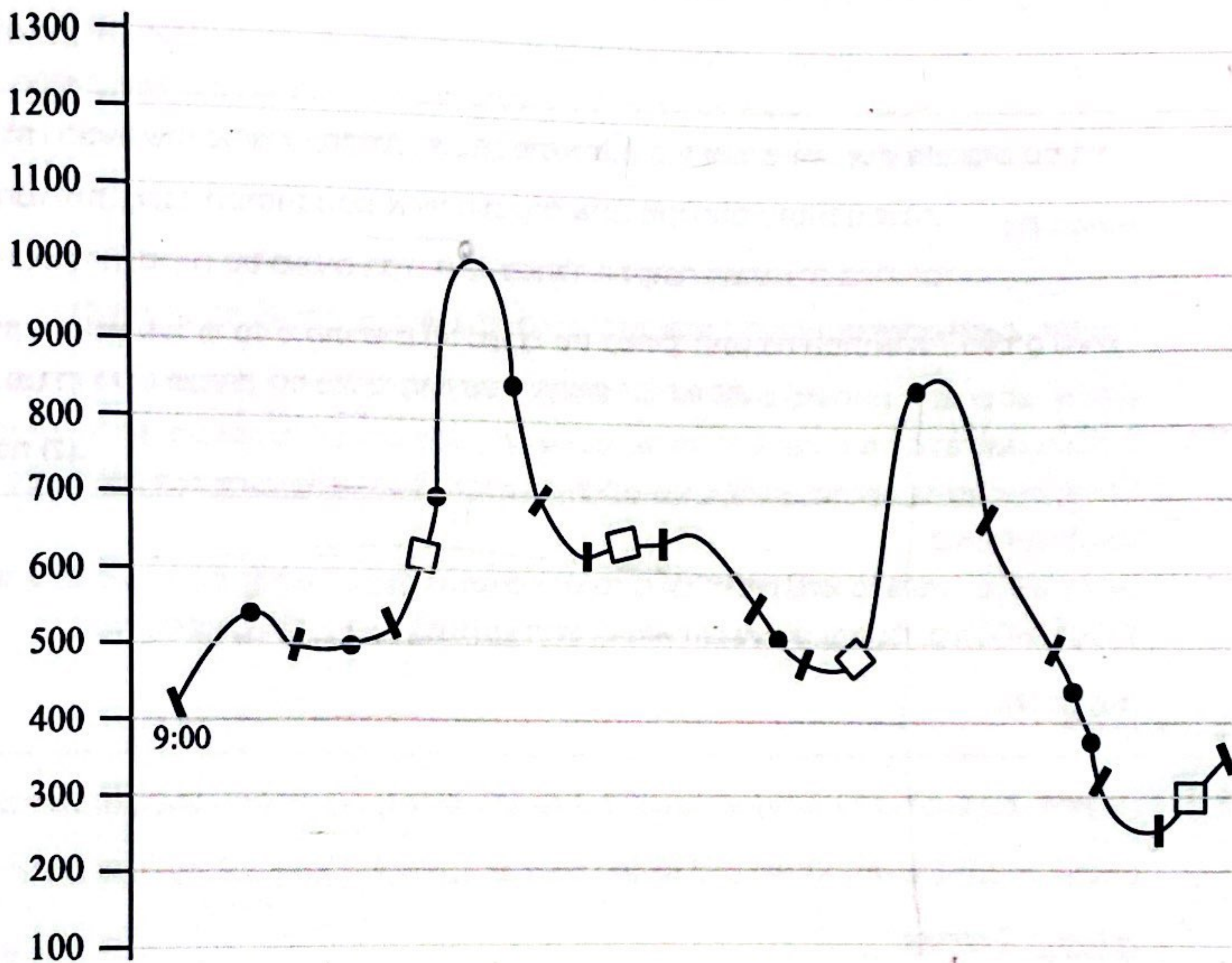
- (1) אדון מזרחי
- (2) מר מערבי
- (3) שני אנשי העסקים טסו מספר זהה של פעמים
- (4) לא ניתן לדעת על פי הנתונים



הסקה מתרשים 4 (שאלות 1-5)

עיינו היטב בתרשים שלפניכם וענו על חמש השאלות שלאחריו.  
 בתרשים שלפניכם מתואר מסלול נסיעתם של יוני ועינת אשר יצאו לטיול בן יום אחד באזור ירושלים.  
 הקו מתאר את הגובה מעל פני הים (במטרים) שבו נמצאו בני הזוג במהלך הטיול.  
 הנקודות השחורות מציינות עצירה לצורך שתיית תה, והמרובעים הלבנים מציינים עצירה באתר תיירותי.  
 הקווים הקטנים המסורטטים לאורך הקו מסמנים שעות שחלפו מאז יצאו בני הזוג לדרך בשעה 9:00 בבוקר.  
 לדוגמה, בין השעה 10:00 ל-11:00 בבוקר עצרו בני הזוג לשתות תה במקום אשר נמצא בגובה 500 מטר מעל פני הים.

גובה מעל פני הים  
(במטרים)



שימו לב: בתשובתכם לכל שאלה התעלמו מנתונים המופיעים בשאלות האחרות.

השאלות

1. מה הפרש הגבהים בין הגובה המינימלי והגובה המקסימלי בו נמצאו בני הזוג במהלך הטיול?

- (1) כ-550 מטרים
- (2) כ-600 מטרים
- (3) כ-750 מטרים
- (4) כ-900 מטרים

2. כמה פעמים עצרו בני הזוג לשתות תה במקום שגובהו בין 400 ל-800 מטרים מעל פני הים?

| גובה (מטרים) | מספר פעמים |
|--------------|------------|
| 0-400        | 5          |
| 400-800      | 2          |
| 800-1200     | 3          |
| 1200-1600    | 4          |

- (1) 5
- (2) 2
- (3) 3
- (4) 4

3. על פי התרשים ניתן לומר כי בני הזוג עצרו לשתות תה כל \_\_\_\_\_ בממוצע, ועצרו באתר תיירותי כל \_\_\_\_\_ בממוצע.

- (1) 4 שעות ; 4 שעות
- (2) 4 שעה וחצי ; 4 שעות
- (3) 3 שעות וחצי ; 3 שעות
- (4) 3 שעות ; 3 שעות

4. מהו הגובה בו נמצאו בני הזוג מספר רב ביותר של פעמים?

- (1) 400 מטרים
- (2) 500 מטרים
- (3) 600 מטרים
- (4) 800 מטרים

5. מה מהבאים יכול להיות פרק הזמן המקסימלי אשר חלף בין שתי עצירות עוקבות שביצעו בני הזוג בכדי לשתות תה?

- (1) 2 שעות ו-20 דקות
- (2) 2 שעות ו-50 דקות
- (3) 3 שעות ו-45 דקות
- (4) 4 שעות ו-5 דקות

# מפתח תשובות נכונות

|     |     |     |     |     |       |
|-----|-----|-----|-----|-----|-------|
| 5   | 4   | 3   | 2   | 1   | שאלה  |
| (4) | (2) | (3) | (1) | (3) | תשובה |

**הסקה מתרשים 5 (שאלות 1-5)**

עיינו היטב בתרשים שלפניכם וענו על חמש השאלות שלאחריו.

משרד הקליטה ערך סקר בקרב כל העולים לארץ ישראל במהלך שנת 2010. הסקר כלל שלוש שאלות:

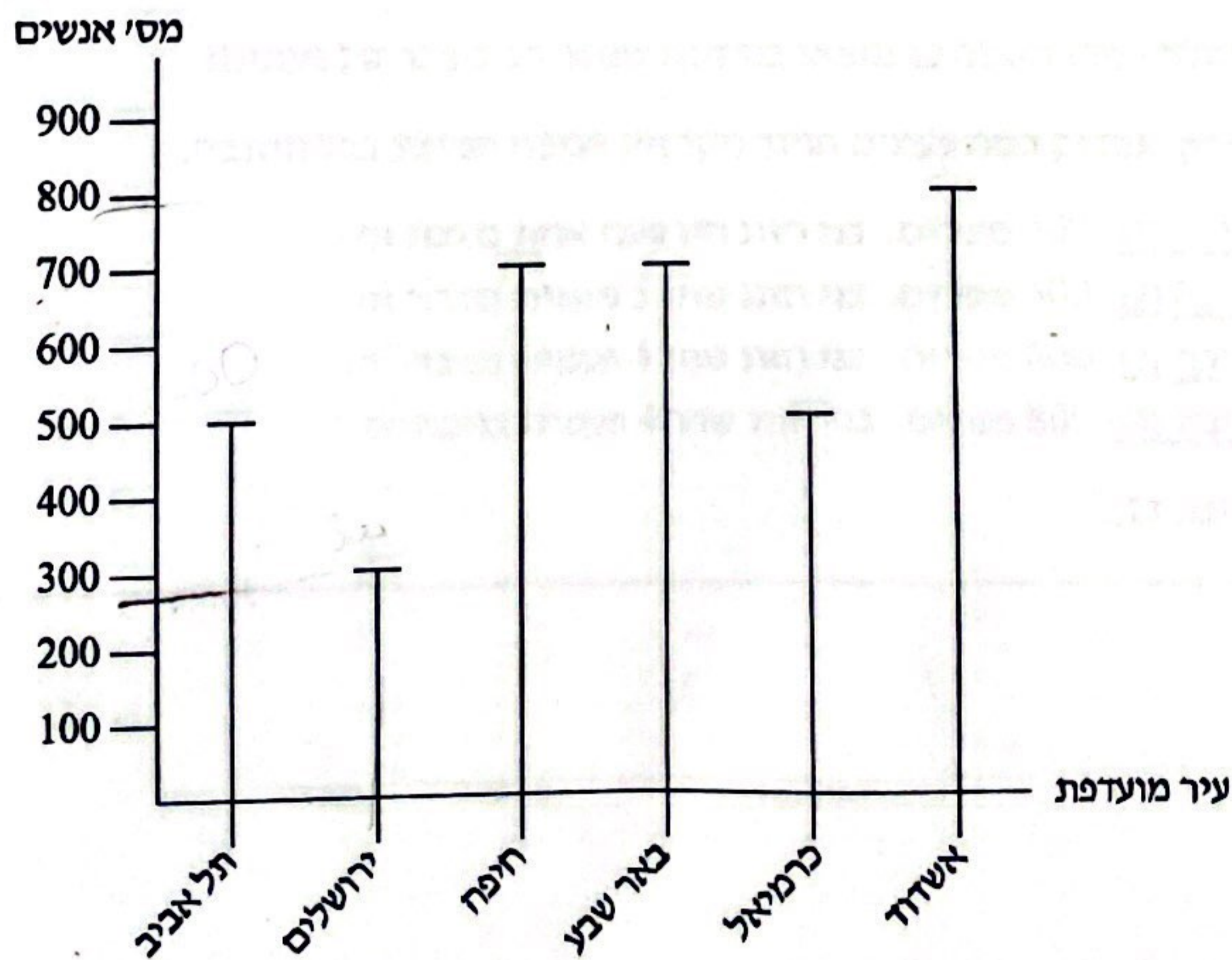
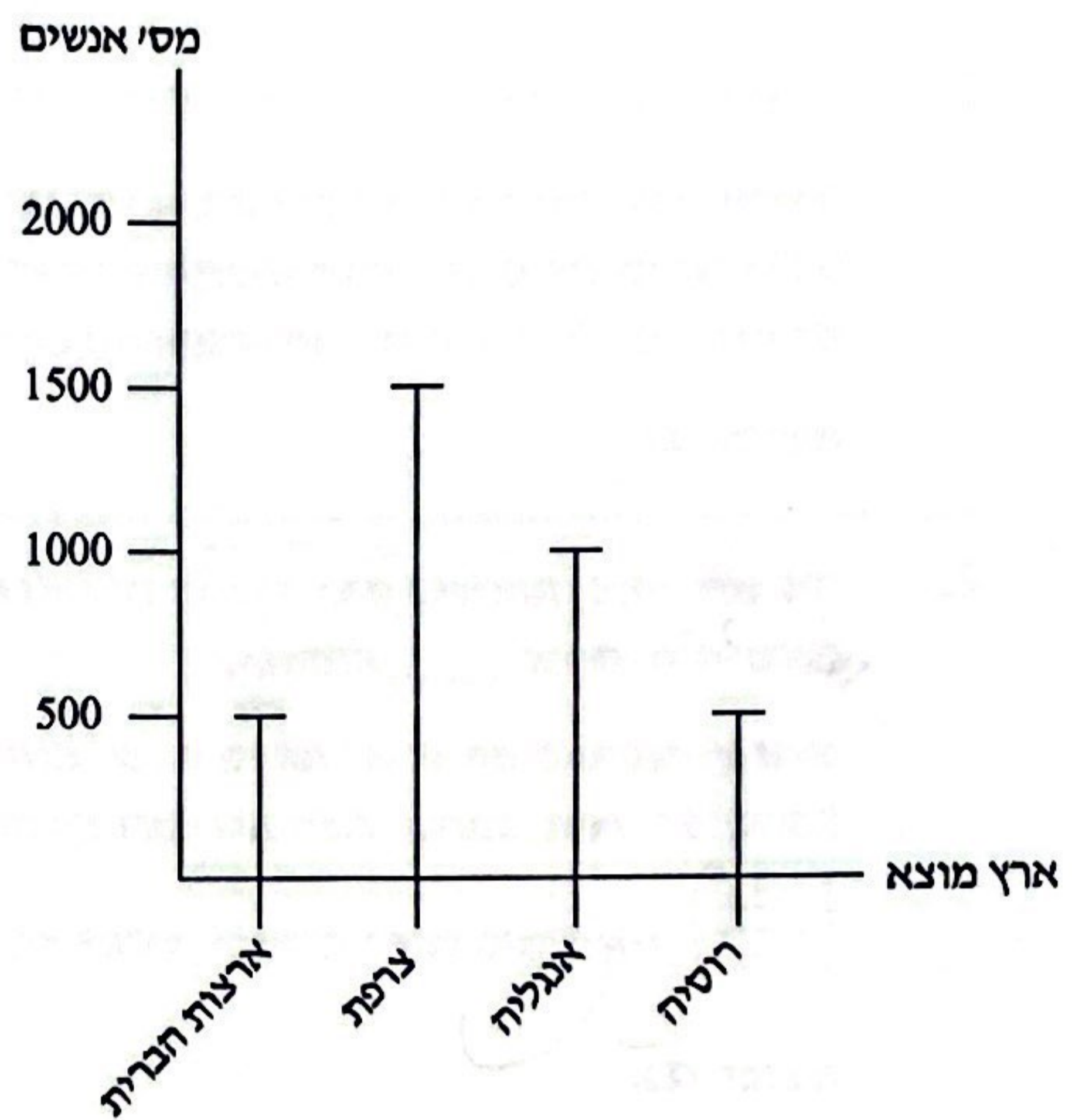
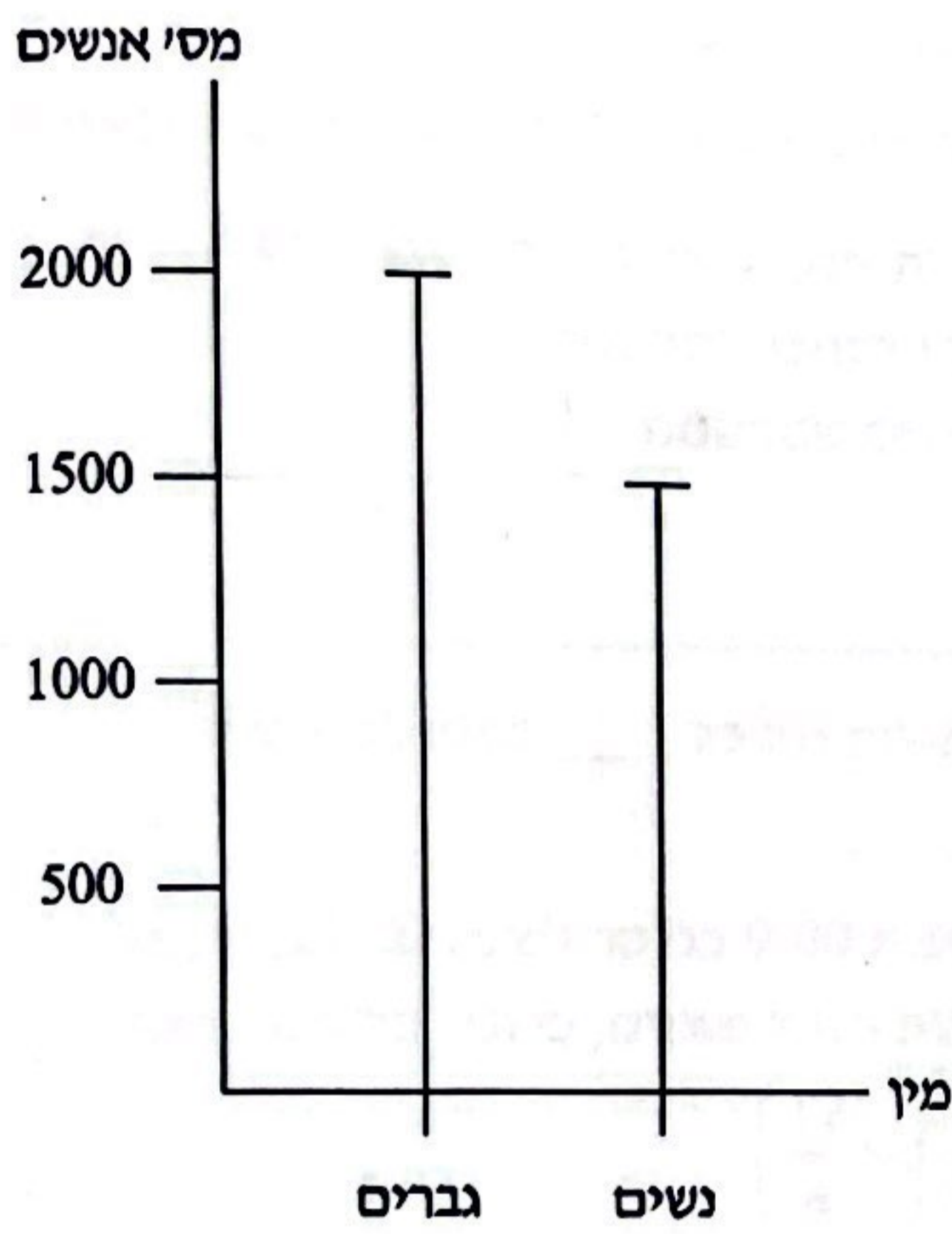
א. באיזו עיר במדינת ישראל אתם מעדיף להשתקע?

ב. מהי ארץ המוצא שלך?

ג. מה מינך?

התרשימים שלפניכם מתארים את תשובותיהם של המשתתפים בסקר לכל אחת מהשאלות.

לדוגמה, 800 עולים ציינו כי היו מעדיפים להשתקע באשדוד.



שימו לב: בתשובתכם לכל שאלה התעלמו מנתונים המופיעים בשאלות האחרות.

השאלות

1. כל העולים אשר הגיעו בשנת 2010 מארצות הברית העדיפו להשתקע באותה עיר.

איזו מהערים הבאות לא יכולה להיות עיר זו?

- (1) אשדוד
- (2) באר שבע
- (3) חיפה
- (4) ירושלים

2. בתשובותיהן לשאלה מיהי העיר בה היו מעדיפות להשתקע, ציינו הנשים אשר השתתפו בסקר רק שתיים מהערים המתוארות בתרשים. מי יכולות להיות שתי הערים הללו?

- (1) אשדוד ותל-אביב
- (2) תל-אביב וכרמיאל
- (3) חיפה ואשדוד
- (4) באר-שבע וירושלים

3. מה מספר העולים הגדול ביותר בעלי אותו מין, שהגיעו מאותה ארץ, והעדיפו להשתקע באותה עיר?

- (1) 700
- (2) 800
- (3) 300
- (4) 500

4. 900 מהגברים שהשתתפו בסקר העדיפו להשתקע בתל-אביב או בחיפה. מהו אחוז הנשים שלא בחרו את תל-אביב או חיפה כעיר המועדפת עליהן?

- (1) 50%
- (2) 60%
- (3) 70%
- (4) 80%

5. מספר הגברים שעלו מאנגליה או מרוסיה הוא לכל הפחות \_\_\_\_\_ ולכל היותר \_\_\_\_\_.

- (1) 1,500 ; 0
- (2) 2,000 ; 0
- (3) 1,500 ; 500
- (4) 2,000 ; 500

# מפתח תשובות נכונות

| 5   | 4   | 3   | 2   | 1   | שאלה  |
|-----|-----|-----|-----|-----|-------|
| (1) | (4) | (2) | (3) | (4) | תשובה |

# מפתח תשובות נכונות

|     |     |     |     |     |       |
|-----|-----|-----|-----|-----|-------|
| 5   | 4   | 3   | 2   | 1   | שאלה  |
| (2) | (2) | (3) | (4) | (2) | תשובה |