

## תרשים 1

עיינו היטב בטבלה שלפניכם, וענו על חמש השאלות שאחריה.

הטבלה שלפניכם מציגה את השינוי באחוזים בנפח של ארבעה חומרים שסומנו באותיות א-ד' בטמפרטורות שונות. ארבעה בלונים מולאו כל אחד בחומר אחר כאשר הטמפרטורה שלהם הייתה  $0^{\circ}$ . החומרים חוממו בהדרגה, ונפח הבלון נמדד במדרגות של  $10^{\circ}$ . המספרים המופיעים בטבלה מתייחסים לשינוי באחוזים בנפח הבלון בהשוואה לנפחו בטמפרטורה הנמוכה ב- $10^{\circ}$ .

לדוגמה: בטמפרטורה של  $20^{\circ}$ , נפח הבלון שמולא בחומר ד' גדל ב-10% בהשוואה לנפחו ב- $10^{\circ}$ .

50°	40°	30°	20°	10°	טמפרטורה / חומר
+5%	+ 10%	+ 20%	+ 40%	+ 80%	א'
+ 50%	- 40%	+ 30%	- 20%	+ 10%	ב'
+ 25%	- 20%	+ 25%	- 20%	+ 25%	ג'
+ 10%	+ 10%	+ 10%	+ 10%	+ 10%	ד'

שימו לב: בתשובתכם לכל שאלה, התעלמו מהנתונים המופיעים בשאלות האחרות.

## השאלות

1. בכמה אחוזים גדול נפחו של בלון א' בטמפרטורה של  $20^{\circ}$  מנפחו בטמפרטורה של  $0^{\circ}$ ?

- (1) 10%
- (2) 20%
- (3) 30%
- (4) 152%

2. נתון כי נפחו של הבלון המלא בחומר ד' בטמפרטורה של  $0^{\circ}$  הוא 100 סמ"ק. מה נפחו בטמפרטורה של  $30^{\circ}$ ?

- (1) 70 סמ"ק
- (2) 133.1 סמ"ק
- (3) 155.25 סמ"ק
- (4) 225 סמ"ק

3. בהנחה שבטמפרטורה של  $0^{\circ}$  כל הבלונים היו באותו נפח, לאיזה מהבלונים הנפח הגבוה ביותר בטמפרטורה של  $50^{\circ}$ ?

- (1) לבלון המלא בחומר א'
- (2) לבלון המלא בחומר ב'
- (3) לבלון המלא בחומר ג'
- (4) לבלון המלא בחומר ד'

4. נתון כי נפחו של הבלון המלא בחומר ב' ב-  $20^{\circ}$  הוא 44 סמ"ק. מה נפחו של הבלון ב-  $0^{\circ}$ ?

- (1) 50 סמ"ק
- (2) 60 סמ"ק
- (3) 80 סמ"ק
- (4) 40 סמ"ק

5. בהמשך הניסוי בדקו החוקרים את השינוי בנפח הבלונים גם בטמפרטורה של  $60^{\circ}$ , וגילו כי עד לטמפרטורה זו, השינוי בנפח (באחוזים) מתבצע לפי חוקיות קבועה. בהנחה שהמדגם המופיע בטבלה מייצג, מה ניתן לקבוע בוודאות?

- (1) נפחו של הבלון המלא בחומר א' הולך וקטן ככל שמעלים את הטמפרטורה מ-  $0^{\circ}$  ל-  $60^{\circ}$
- (2) נפחו של הבלון המלא בחומר ב' ב-  $60^{\circ}$  שווה לנפחו ב-  $0^{\circ}$
- (3) נפחו של הבלון המלא בחומר ג' ב-  $60^{\circ}$  שווה לנפחו ב-  $0^{\circ}$
- (4) נפחו של הבלון המלא בחומר ד' ב-  $60^{\circ}$  הוא 160% מנפחו ב-  $0^{\circ}$

## תרשים 2

עיינו היטב בטבלה שלפניכם, וענו על ארבע השאלות שאחריה.

בטבלה שלפניכם נתונים לגבי ניסוי שבמהלכו נבדק במשך 60 דקות קצב השכפול העצמי של חיידק מסויים בארבע מצעי תרבית שונים המסומנים באותיות א'-ד'. מספר החיידקים בכל מצע נמדד בתחילת הניסוי (דקה 0), ובכל 10 דקות, עד לסיום השעה (60 דקות). המספרים בטבלה מציינים את מספר החיידקים שנוספו במהלך 10 הדקות האחרונות.

הערה: המספר בדקה ה-0 הוא המספר הראשוני בכל מצע.

לדוגמה: בתום 10 הדקות הראשונות, נוספו למצע ב' 3 חיידקים.

דקות שעברו מתחילת הניסוי							
60	50	40	30	20	10	0	
32	16	8	4	2	1	1	מצע א'
3	3	3	3	3	3	3	מצע ב'
0	0	0	0	0	1	6	מצע ג'
18	0	6	0	2	0	1	מצע ד'

שימו לב: בתשובתכם לכל שאלה, התעלמו מהנתונים המופיעים בשאלות האחרות.

### השאלות

1. באיזה מצע מספר החיידקים הגבוה ביותר בתום 10 הדקות הראשונות?

- (1) מצע א'
- (2) מצע ב'
- (3) מצע ג'
- (4) מצע ד'

2. \_\_\_\_\_ כל חיידק משכפל את עצמו פעם אחת בכל 10 דקות, \_\_\_\_\_ כל חיידק משכפל את עצמו בדיוק פעמיים בכל 20 דקות.

- (1) במצע א' / ובמצע ד'
- (2) במצע ב' / ובמצע ד'
- (3) במצע ג' / ובמצע ב'
- (4) במצע ד' / ובמצע ב'

3. מה היה אחוז החיידקים ששכפלו את עצמם בין דקה 50 לבין דקה 60 במצע א', מתוך כל החיידקים שהיו במצע א' בדקה 60?

- (1) 100%
- (2) 50%
- (3) 32%
- (4) 16%

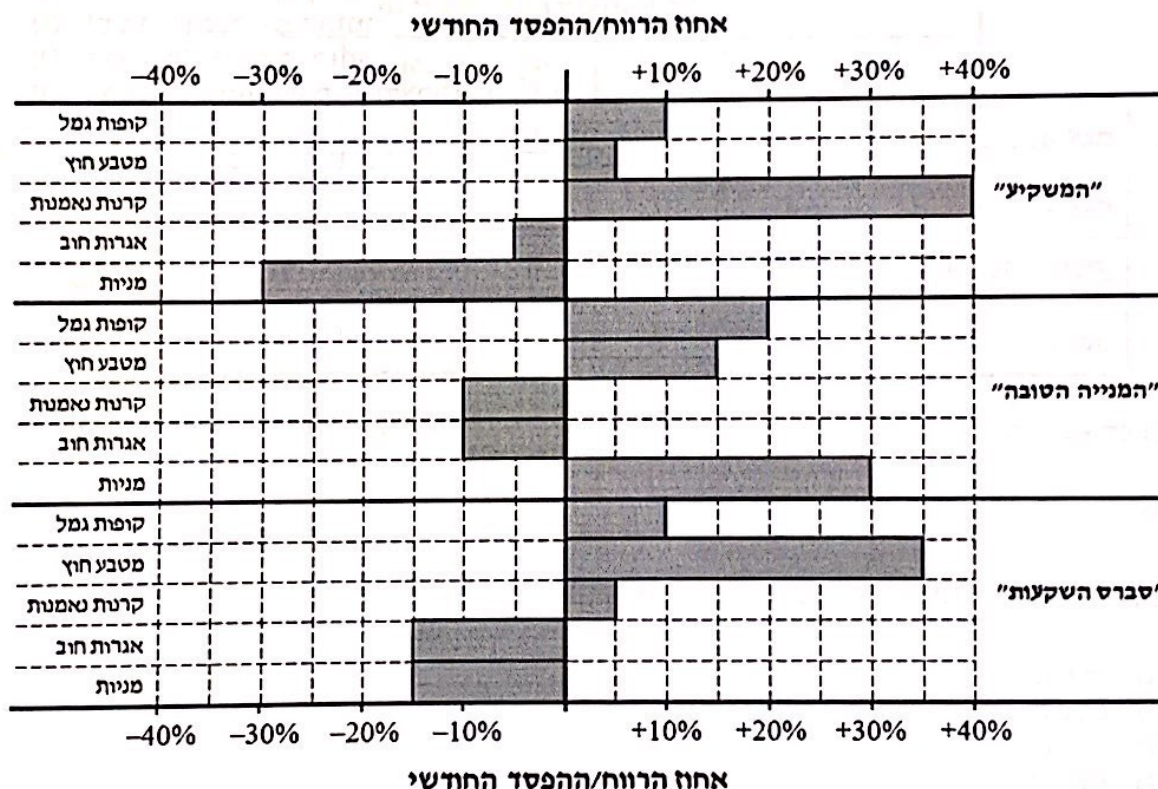
4. אחוז החיידקים ששכפלו את עצמם במצע ב' מתוך כל החיידקים במצע ב' - האם יעלה או ירד?

- (1) נשאר קבוע לכל אורך הניסוי
- (2) הלך וקטן ככל שעבר הזמן
- (3) הלך וגדל ככל שעבר הזמן
- (4) בתחילת הניסוי היה קבוע ולאחר מכן הלך וגדל

### תרשים 3

עיינו היטב בתרשים שלפניכם, וענו על חמש השאלות שאחריו.

התרשים שלפניכם מציג נתונים לגבי אחוז הרווח או ההפסד שהיה בחודש מסוים במספר אפיקי השקעה בשלושה בתי השקעות: "המשקיע", "המנייה הטובה" ו"סברס השקעות". בכל אחד מבתי ההשקעות קיימים 5 אפיקי השקעה שונים: קופות גמל, מטבע חוץ, קרנות נאמנות, אגרות חוב ומניות. הציר האופקי מייצג את אחוז הרווח או ההפסד החודשי. אם ערך אחוז השינוי הוא חיובי מדובר ברווח, ואם אחוז השינוי הוא שלילי מדובר בהפסד. הערה: ניתן להשקיע ביותר מבית השקעות אחד וביותר מאפיק השקעה אחד בכל בית השקעות. לדוגמה: אחוז הרווח החודשי באפיק השקעה קרנות נאמנות בבית ההשקעות "המנייה הטובה" היה 10%-, זאת אומרת שאדם שהשקיע באפיק זה הפסיד בסוף החודש 10% מסכום ההשקעה.



שימו לב: בתשובתכם לכל שאלה, התעלמו מהנתונים המופיעים בשאלות האחרות.

### השאלות

- בסוף החודש המתואר בתרשים התנהלה השיחה הבאה:  
שמעון: "בתחילת החודש השקעתי באפיק \_\_\_\_\_ בכל אחד מבתי ההשקעות, ובכל אחד מהם השקעתי סכום שונה."  
רועי: "אני מצטער לשמוע שהפסדת כסף."  
באיזה אפיק השקיע שמעון את כספו?

- (1) בקופות גמל
- (2) במטבע חוץ
- (3) באגרות חוב
- (4) במניות

2. אדם מסוים השקיע 10,000 שקלים בכל אחד מהאפיקים (לאו דווקא באותו בית השקעות). מה הרווח המקסימלי שאדם זה יכול היה להרוויח באותו חודש (בשקלים)?

10,000 (1)      12,000 (2)      5,500 (3)      8,500 (4)

---

3. בבית השקעות חדש מציעים שני מסלולי השקעה באגרות חוב:  
מסלול א' - רווח מובטח של 1% לשבוע. בסוף כל שבוע הסכום ההתחלתי והרווח מהשבוע האחרון מושקעים שוב באותו מסלול.  
מסלול ב' - רווח מובטח של 10% ל-10 שבועות. ניתן למשוך את סכום ההשקעה ההתחלתי ואת הרווח בתום 10 השבועות.

בהנחה שמדובר בסכום זהה, באיזה מהמסלולים כדאי להשקיע על מנת לקבל רווח מקסימלי?

- (1) במסלול א'
  - (2) במסלול ב'
  - (3) הרווח יהיה זהה בשני המסלולים
  - (4) הרווח תלוי בסכום ההשקעה ההתחלתי
- 

4. "אפיק השקעה מושלם" הוא אפיק שממוצע אחוז הרווח/ההפסד בו בחודש המתואר בתרשים הוא גם אחוז הרווח/ההפסד של אותו אפיק באחד מבתי השקעות. מי מהבאים יכול להיות "אפיק השקעה מושלם"?

- (1) קופות גמל
  - (2) מטבע חוץ
  - (3) אגרות חוב
  - (4) מניות
- 

5. שמעון השקיע 10,000 שקלים בכל אחד מחמשת האפיקים של בית השקעות "המשקיע", רועי השקיע 10,000 שקלים בכל אחד מחמשת האפיקים של בית השקעות "המנייה הטובה וניר השקיע 10,000 שקלים בכל אחד מחמשת האפיקים של בית השקעות "סברס השקעות".

מי מהשלושה הרוויח את הסכום הגדול ביותר בסוף החודש?

- (1) שמעון
- (2) רועי
- (3) ניר
- (4) שלושתם הרוויחו את אותו סכום

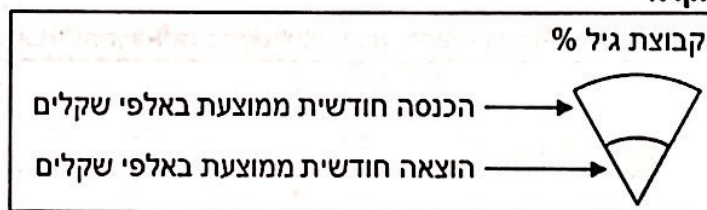
## תרשים 4

עיינו היטב בתרשים שלפניכם, וענו על חמש השאלות שאחריו.

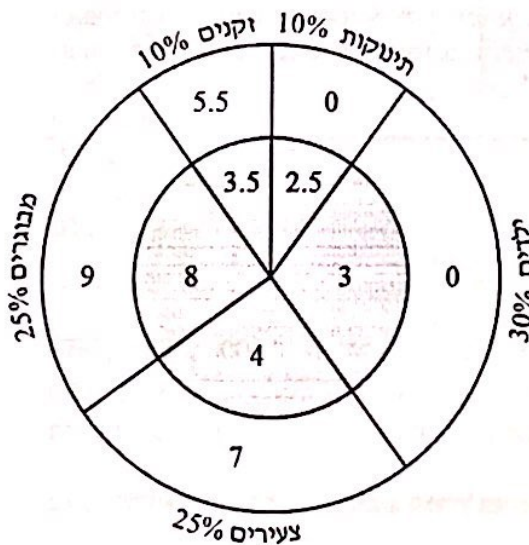
בתרשים שלפניכם מוצגים נתונים לגבי ההכנסה וההוצאה החודשית הממוצעת של התושבים בשני מושבים: ברכיה וניר-ישראל, בחלוקה לפי חמש קבוצות גיל: תינוקות, ילדים, צעירים, מבוגרים וזקנים. העיגול הימני מציג נתונים לגבי מושב ברכיה, והעיגול השמאלי מציג נתונים לגבי מושב ניר-ישראל. כל עיגול נחלק לפלחים, וכל פלח מייצג קבוצת גיל אחרת. גודל הפלח מיוצג באחוזים מתוך כלל התושבים במושב ורשום מחוץ לעיגול. בתוך כל פלח מופיעה ההוצאה החודשית הממוצעת וההכנסה החודשית הממוצעת של אותה קבוצת גיל (ראו מקרא).

לדוגמה: 10% מהתושבים במושב ברכיה הם מבוגרים, ההוצאה החודשית הממוצעת למבוגר היא 5,500 שקלים, וההכנסה הממוצעת למבוגר היא 7,000 שקלים.

מקרא

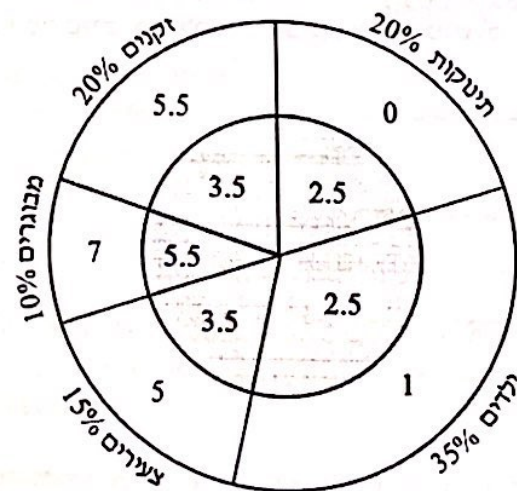


מושב ניר-ישראל



מספר תושבים: 800

מושב ברכיה



מספר תושבים: 1,200

שימו לב: בתשובתכם לכל שאלה, התעלמו מהנתונים המופיעים בשאלות האחרות.

## השאלות

1. באיזו קבוצת גיל ההכנסה החודשית הממוצעת במושב ברכיה גדולה יותר מאשר במושב ניר-ישראל?

- (1) תינוקות
- (2) ילדים
- (3) צעירים
- (4) מבוגרים

2. כמה תושבים בקבוצת גיל "צעירים" יש בשני המושבים יחד?

- (1) 280
  - (2) 200
  - (3) 380
  - (4) 400
- 

3. "יחס המחייה" מוגדר כך:  $\frac{\text{ההכנסה החודשית הממוצעת}}{\text{ההוצאה החודשית הממוצעת}}$

באיזו מקבוצות הגיל במושב ברכיה יש "יחס המחייה" גדול מ- $1\frac{1}{2}$ ?

- (1) ילדים
  - (2) צעירים
  - (3) מבוגרים
  - (4) זקנים
- 

4. מה ההוצאה החודשית הממוצעת של כל תושבי מושב ניר-ישראל?

- (1) 3,750
  - (2) 6,000
  - (3) 3,300
  - (4) 4,500
- 

5. מה הרווח החודשי הממוצע לתושב בכל קבוצות הגיל שיש להם הכנסה כלשהי במושב ניר ישראל (בשקלים)?

- (1) 1,800
- (2) 2,000
- (3) 2,400
- (4) 2,500



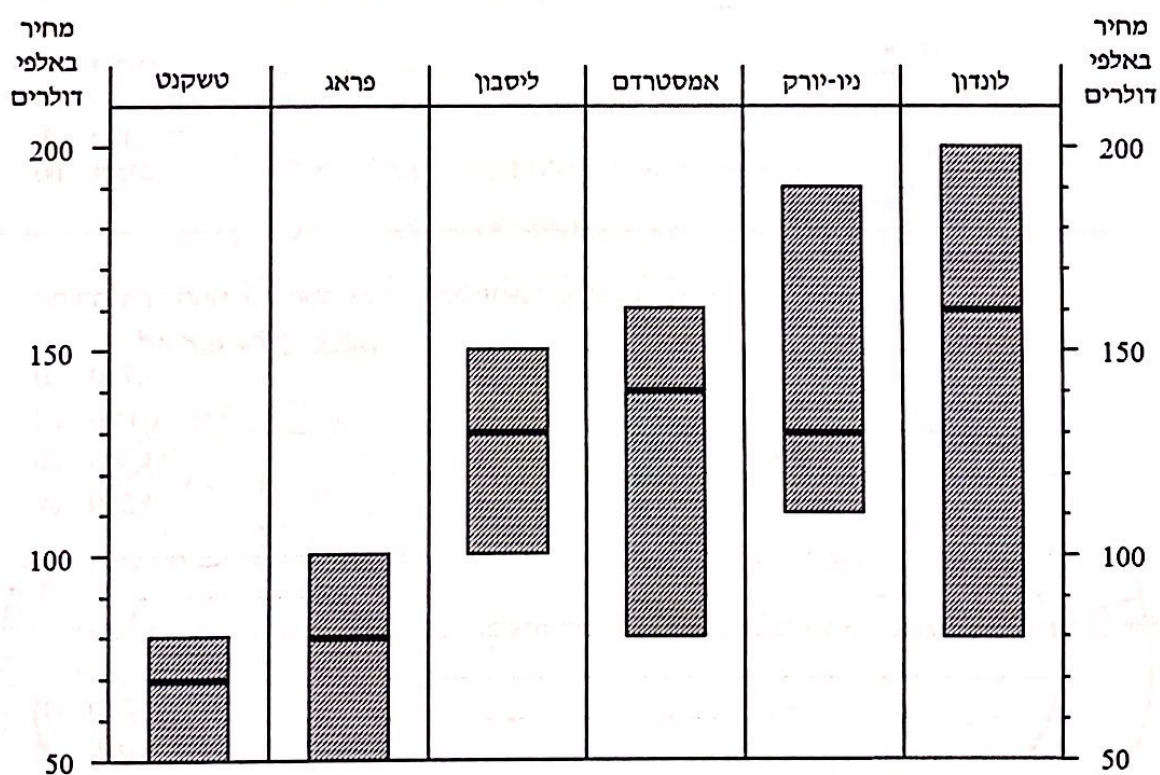
## תרשים 5

עיינו היטב בתרשים שלפניכם, וענו על חמש השאלות שאחרינו.

בתרשים מוצג מידע בנוגע לטווח מחירי דירות בנות חדר אחד במהלך שנה מסוימת בשש ערים בעולם: לונדון, ניו-יורק, אמסטרדם, ליסבון, פראג וטשקנט.

הנתונים עבור כל עיר מוצגים בתרשים עמודה. הקצה העליון של העמודה מייצג את המחיר המקסימלי של דירת חדר בעיר זו והקצה התחתון מייצג את המחיר המינימלי של דירת חדר בעיר. הקו המודגש בתוך העמודה מייצג את המחיר הממוצע לדירת חדר באותה עיר. הציר האנכי מייצג את מחירי הדירות באלפי דולרים.

לדוגמה: מחיר דירת חדר בליסבון נע בין 100,000 דולר ל-150,000 דולר, והמחיר הממוצע של דירת חדר בליסבון היה 130,000 דולר.



שימו לב: בתשובתכם לכל שאלה, התעלמו מהנתונים המופיעים בשאלות האחרות.

### השאלות

1. במהלך השנה המתוארת בתרשים, שרי קנתה דירת חדר אחת בניו-יורק ודירת חדר אחת בליסבון. איזה סכום לא ייתכן ששילמה עבור שתי הדירות (בדולרים)?

- (1) 250,000
- (2) 200,000
- (3) 330,000
- (4) 340,000

2. אילו שתי דירות חדר לא ניתן היה לרכוש באותו המחיר בשנה המתוארת בתרשים?

- (1) דירה בלונדון ודירה בטשקנט
- (2) דירה בליסבון ודירה בניו-יורק
- (3) דירה באמסטרדם ודירה בפראג
- (4) דירה בניו-יורק ודירה בפראג

3. המחיר הממוצע של דירת חדר ב \_\_\_\_\_ גדול מהמחיר \_\_\_\_\_ של דירת חדר ב \_\_\_\_\_.

- (1) פראג / המינימלי / אמסטרדם
- (2) טשקנט / המינימלי / לונדון
- (3) לונדון / המקסימלי / ליסבון
- (4) ניו-יורק / הממוצע / אמסטרדם

4. משקיע מסוים מעוניין לקנות דירת חדר במחיר המינימלי שלה, ולמכור אותה במחיר הממוצע שלה. באיזו עיר ירוויח את הסכום הגדול ביותר?

- (1) לונדון
- (2) ליסבון
- (3) אמסטרדם
- (4) פראג

5. אלדד מכר דירת חדר באמסטרדם במחיר שאינו נמוך מהמחיר הממוצע לדירת חדר באמסטרדם, וקנה דירת חדר בניו-יורק במחיר שאינו גבוה מהמחיר הממוצע לדירת חדר בניו-יורק. הרווח המקסימלי שאלדד יכול היה להרוויח הוא \_\_\_\_\_ דולרים, והרווח המינימלי שאלדד יכול היה להרוויח הוא \_\_\_\_\_ דולרים.

- (1) 50,000 ; 30,000
- (2) 10,000 ; 30,000
- (3) 50,000 ; 50,000
- (4) 10,000 ; 50,000

6. באמסטרדם ובניו-יורק נמכרו רק דירות במחיר המקסימלי או המינימלי. מספר הדירות שנמכרו באמסטרדם במחיר המקסימלי היה שווה למספר הדירות שנמכרו בניו-יורק במחיר המקסימלי. מה היחס בין מספר הדירות שנמכרו באמסטרדם במחיר המינימלי לבין מספר הדירות שנמכרו בניו-יורק במחיר המינימלי?

- (1) 1 : 1
- (2) 1 : 9
- (3) 1 : 3
- (4) 1 : 6

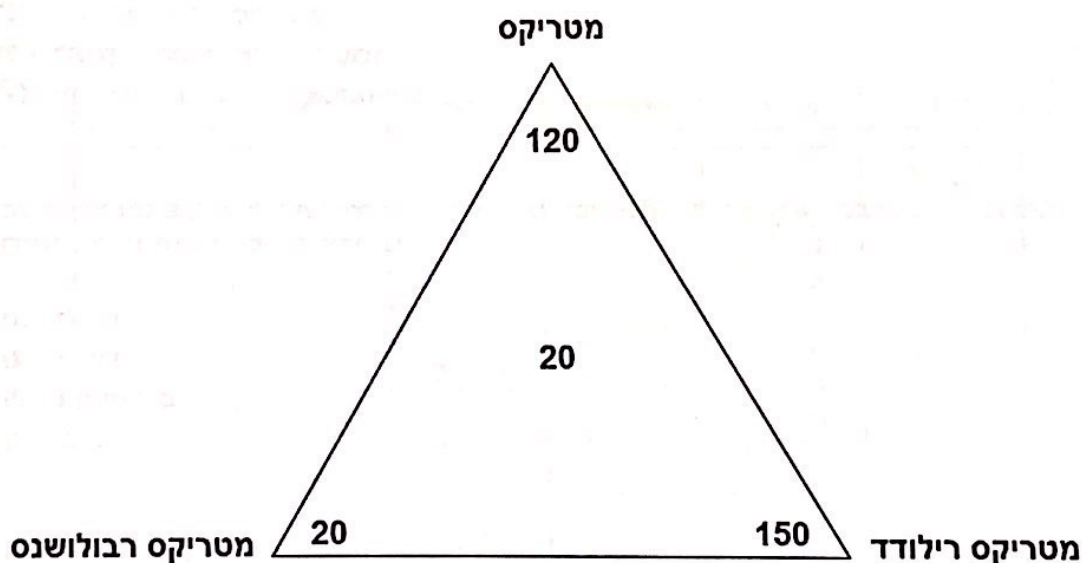
## תרשים 6

עיינו היטב בתרשים שלפניכם, וענו על חמש השאלות שאחריו.

בתרשים שלפניכם נתונים לגבי תוצאות של סקר שערכה חברת "גלובוס" בקרב 200 סטודנטים לקולנוע. בסקר התבקש כל אחד מהסטודנטים לדווח באיזה סרט צפה מתוך הטרילוגיה הקלאסית: מטריקס, מטריקס רילודד ומטריקס רבולושנס.

המספרים בקודקודי המשולש מציינים את מספר הסטודנטים שצפה בסרט ששמו כתוב בסמוך לקודקוד מחוץ למשולש. המספר במרכז המשולש הוא מספר הסטודנטים שצפו בכל שלושת הסרטים.

לדוגמה: מתוך 200 הסטודנטים שהשתתפו בסקר, 150 סטודנטים צפו בסרט "מטריקס רילודד", מתוכם 20 צפו גם ב"מטריקס" וגם ב"מטריקס רבולושנס".



שימו לב: בתשובתכם לכל שאלה, התעלמו מהנתונים המופיעים בשאלות האחרות.

### השאלות

1. מה אחוז הסטודנטים שצפו בסרט "מטריקס רילודד" מתוך כלל הסטודנטים שהשתתפו בסקר?

- (1) 25%
- (2) 50%
- (3) 65%
- (4) 75%

2. כמה סטודנטים ראו רק את הסרט "מטריקס רבולושנס"?

- (1) אי-אפשר לדעת מהנתונים
- (2) 20
- (3) 0
- (4) 40

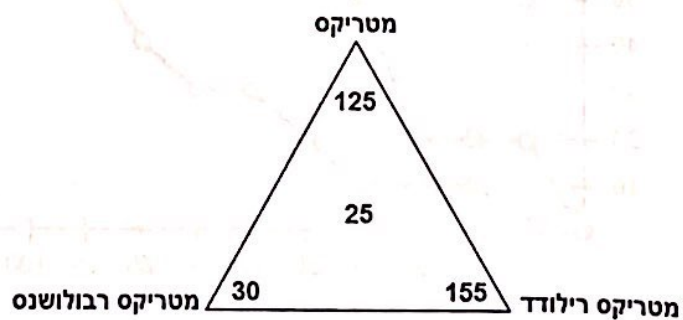
3. כמה סטודנטים ראו גם את הסרט "מטריקס" וגם את הסרט "מטריקס רילודד", אך לא ראו את הסרט מטריקס רבולושנס?

- (1) 50
- (2) 60
- (3) 30
- (4) 40

4. נתון כי 50 סטודנטים ראו גם את הסרט "מטריקס" וגם את הסרט "מטריקס רילודד", ולא ראו את הסרט "מטריקס רבולושנס". מה היחס בין מספר הסטודנטים שראו רק את הסרט "מטריקס" לבין מספר הסטודנטים שראו רק את הסרט "מטריקס רילודד"?

- (1) 17 : 20
- (2) 7 : 10
- (3) 5 : 8
- (4) 3 : 7

5. מסתבר שמספר סטודנטים לא הספיקו להעביר לסוקרים את נתוני הצפייה שלהם בזמן, ולאחר קבלת העדכון מהם תוצאות הסקר נראו כך:



כמה סטודנטים לא הספיקו להעביר את נתוני הצפייה שלהם בזמן לסוקרים?

- (1) 10
- (2) 20
- (3) 25
- (4) 5

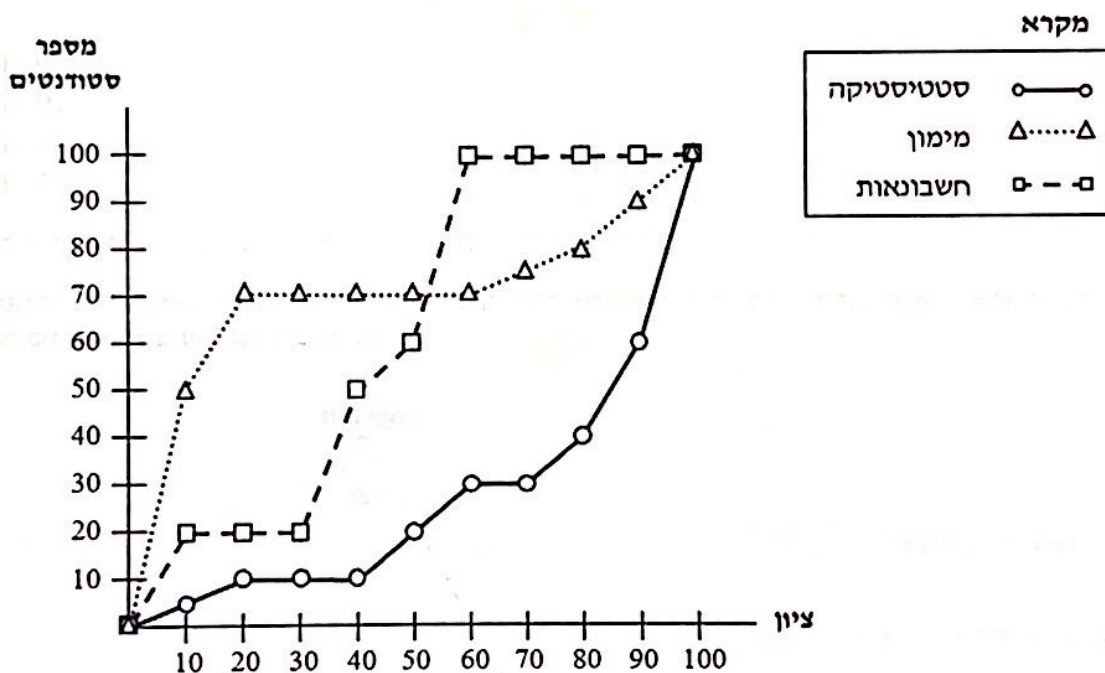
## תרשים 7

עיינו היטב בתרשים שלפניכם, וענו על חמש השאלות שאחריו.

בתרשים מוצגים נתונים על ציוניהם של 100 סטודנטים בפקולטה מסוימת בשלושה קורסים: סטטיסטיקה, מימון וחשבונאות.

על הציר האופקי מסומנים הציונים בכל קורס מ-0 עד 100. כל ערך על הציר האנכי מציין את מספר הסטודנטים שקיבלו ציון מסוים או ציון נמוך ממנו בכל אחד מהקורסים. הערה: הקווים המחברים בין הנקודות בתרשים הם קווי עזר בלבד.

לדוגמה: ישנם 10 סטודנטים שקיבלו בקורס סטטיסטיקה ציון 20 או פחות, ו-50 סטודנטים שקיבלו בקורס חשבונאות ציון 40 או פחות.



שימו לב: בתשובתכם לכל שאלה, התעלמו מהנתונים המופיעים בשאלות האחרות.

### השאלות

1. באיזה קורס אף תלמיד לא קיבל ציון גבוה מ-60?

- (1) מימון
- (2) סטטיסטיקה
- (3) חשבונאות
- (4) לא קיים קורס כזה

2. בקורס מימון, כמה סטודנטים קיבלו ציון בין 40 ל-60?

- (1) אי-אפשר לדעת מהנתונים
- (2) 50
- (3) 30
- (4) 0

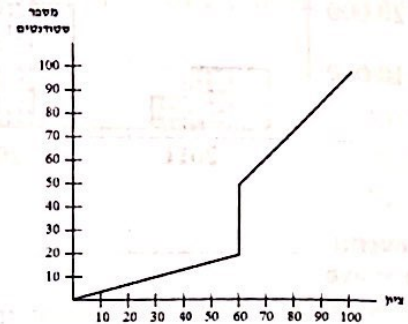
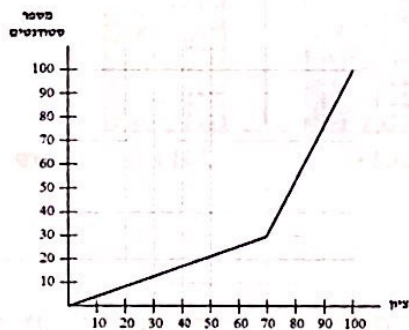
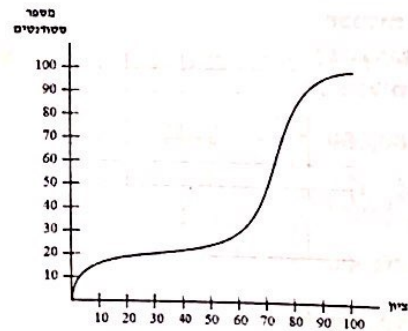
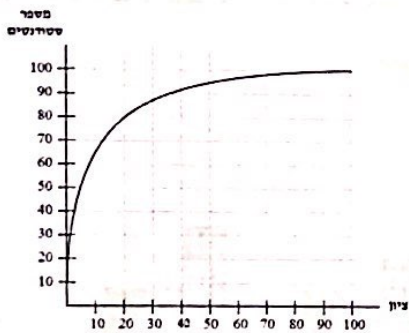
3. בקורס חשבונאות, באיזה מתחומי הציונים יש הכי הרבה סטודנטים?

- (1) 0-10
- (2) 30-40
- (3) 50-60
- (4) 90-100

4. באיזה קורס ממוצע הציונים של כל תלמידי הפקולטה היה הגבוה ביותר?

- (1) מימון
- (2) סטטיסטיקה
- (3) חשבונאות
- (4) אי-אפשר לדעת מהנתונים

5. כל הסטודנטים השתתפו גם בקורס אלגברה ליניארית. איזה מארבעת הגרפים שלהלן אינו יכול לתאר את התפלגות הציונים בקורס זה?



## תרשים 8

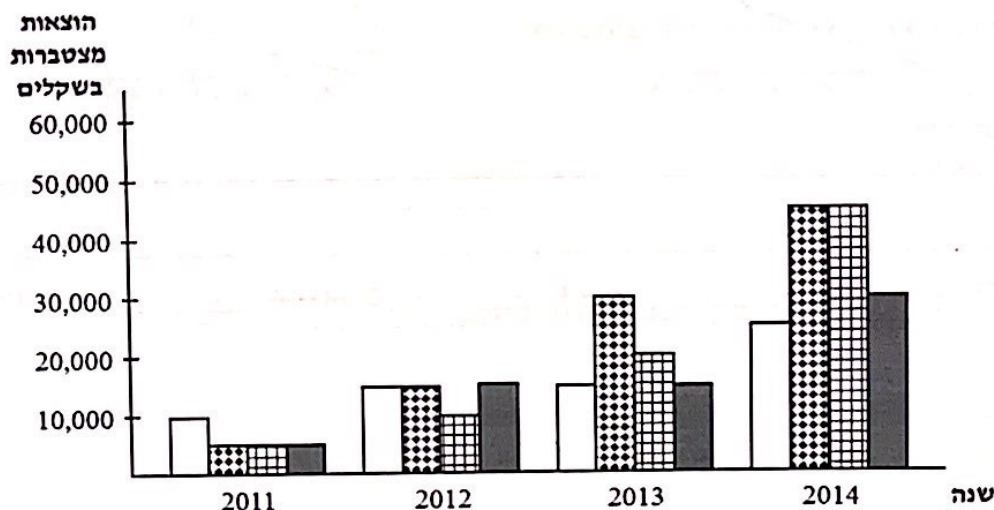
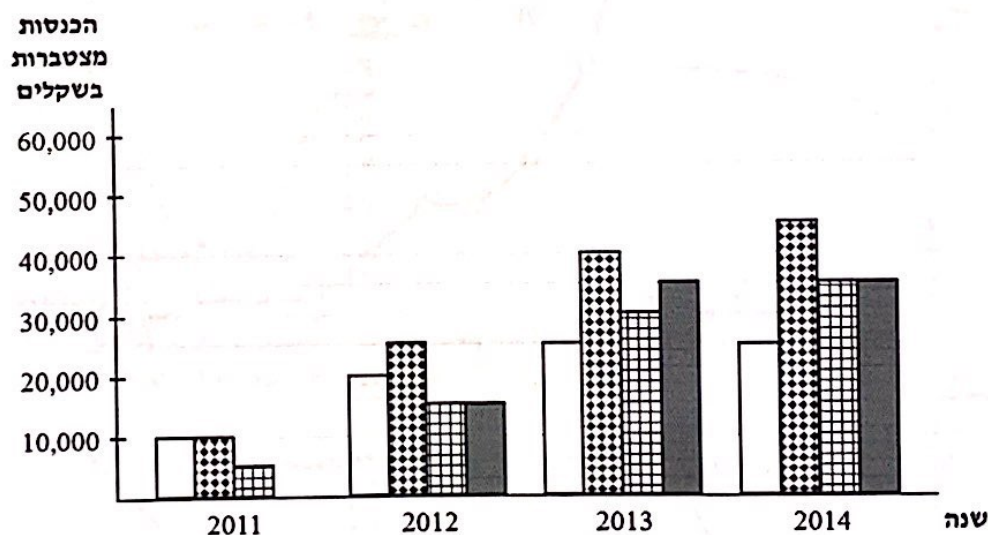
עיינו היטב בתרשים שלפניכם, וענו על חמש השאלות שאחריו.

התרשימים שלפניכם מציגים את נתוני ההכנסות המצטברות וההוצאות המצטברות של חברת קוסמטיקה מסוימת המייצרת ארבעה סוגי קרמים שונים: קרם יום, קרם לילה, קרם אף וקרם עיניים. עבור כל סוג קרם מוצגים בתרשימים הנתונים במשך 4 שנים, מ-2011 עד 2014. בציר האופקי מצויינות השנים, ובציר האנכי מצויינות ההכנסות או ההוצאות המצטברות בשקלים שהיו לחברה החל מתחילת שנת 2011 ועד לסיום השנה המופיעה בתרשים.

הערה: רווח שנתי מוגדר כהפרש בין ההכנסות באותה שנה להוצאות באותה שנה. אם בשנה מסוימת ההכנסות נמוכות מההוצאות, מתקבל רווח שלילי, זאת אומרת הפסד.

לדוגמה: בשנת 2012 ההכנסות השנתיות מקרם יום היו 10,000 שקלים, ההוצאות השנתיות מקרם יום היו 5,000 שקלים, והרווח השנתי מקרם יום היה 5,000 שקלים (הכנסות פחות הוצאות).

### מקרא:



שימו לב: בתשובתכם לכל שאלה, התעלמו מהנתונים המופיעים בשאלות האחרות.

## השאלות

1. מה היו הכנסות החברה מקרם עיניים בשנת 2014 (בשקלים)?

(1) 5,000

(2) 15,000

(3) 30,000

(4) 35,000

2. מאיזה קרם היה לחברה הרווח המצטבר הנמוך ביותר בשנים 2011 ו-2012?

(1) קרם אף

(2) קרם עיניים

(3) קרם לילה

(4) קרם יום

3. באיזו שנה ובאיזה סוג קרם הרווח השנתי של החברה היה אפס?

(1) קרם עיניים בשנת 2012

(2) קרם אף בשנת 2012

(3) קרם לילה בשנת 2013

(4) קרם אף בשנת 2014

4. באיזו שנה היה הרווח השנתי של החברה מקרם אף הגדול ביותר?

(1) 2011

(2) 2012

(3) 2013

(4) 2014

5. בסוף שנה מסוימת מנכ"ל החברה התפטר, ובשנה שאחריה מונה לחברה מנהל זמני שגרם להפסדים גדולים בהשוואה לשנה שלפניה. באיזו שנה התפטר המנכ"ל?

(1) 2011

(2) 2012

(3) 2013

(4) 2010



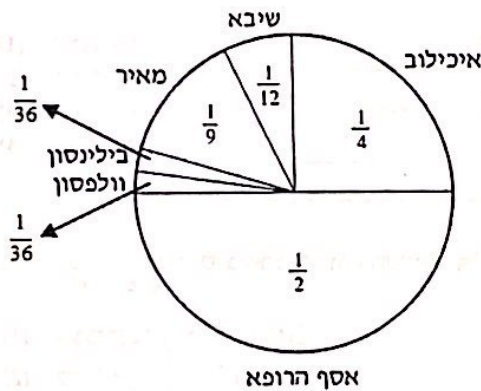
## תרשים 9

עיינו היטב בתרשים שלפניכם, וענו על חמש השאלות שאחריו.

התרשים שלפניכם מתאר סקר שנערך במשך חודש ובדק את הסיבות להגעתם של החולים לשישה בתי חולים בארץ: איכילוב, שיבא, מאיר, אסף הרופא, וולפסון ובילינסון. התרשים הימני מתאר את החלוקה (באחוזים) של הסיבות להגעתם של החולים, והתרשים השמאלי מתאר את החלוקה (בשברים) של בתי החולים שפנו אליהם בעקבות כאב בטן. הערה: כל חולה שהגיע לבית חולים הגיע בגלל סיבה אחת בלבד.

לדוגמה: 5% מהחולים הגיעו לבתי החולים בעקבות התקף לב. מחצית מהחולים שפנו בשל כאבי בטן הגיעו לבית החולים אסף הרופא.

**חולים שהגיעו בעקבות כאב בטן**



**סיבות הגעה לבתי חולים**



שימו לב: בתשובתכם לכל שאלה, התעלמו מהנתונים המופיעים בשאלות האחרות.

## השאלות

1. מספר החולים שהגיעו לבית חולים מאיר בעקבות כאבי בטן שווה ל-

- (1) כ-11% מכלל הפניות לבתי החולים
- (2) 4% מכלל הפניות לבתי החולים
- (3) 4% מכלל הפניות לבית חולים מאיר
- (4) אף אחת מהתשובות שלעיל אינה נכונה בהכרח

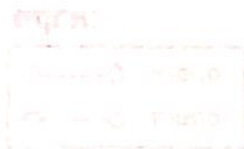
2. מספר החולים שהגיעו לבתי החולים בעקבות כאבי גב -

- (1) קטן ממספר החולים שהגיעו לבית חולים איכילוב בעקבות כאבי בטן
- (2) גדול ממספר החולים שהגיעו לבתי החולים בעקבות כאבי ראש
- (3) שווה למחצית ממספר החולים שהגיעו לבתי החולים בעקבות כאבי בטן
- (4) שווה למספר החולים שהגיעו לבתי החולים איכילוב, שיבא ומאיר בעקבות כאבי בטן

3. נתון כי מתוך כל החולים שהגיעו לבית חולים וולפסון (לא רק בעקבות כאבי בטן), 20% הגיעו בעקבות כאבי בטן. מספר החולים הכללי שהגיע לבית חולים וולפסון שווה ל-

- (1) מספר החולים הכללי שהגיעו לבית החולים בילינסון
- (2) מספר החולים שהגיעו לבית החולים מאיר בעקבות כאב בטן
- (3) מספר החולים שהגיעו לבתי החולים בעקבות התקף לב
- (4) מספר החולים שהגיעו לבתי החולים בעקבות דלקת בדרכי השתן

4. מה מהמספרים הבאים יכול להיות מספר החולים שהגיע לכל בתי החולים בעקבות כאבי ראש?



- (1) 99
- (2) 240
- (3) 300
- (4) 1,360

5. נתון כי  $\frac{2}{3}$  מהחולים שהגיעו בעקבות כאב בטן אושפזו בבית החולים אליו הם הגיעו. מה יכול להיות אחוז החולים שאושפזו בעקבות כאב בטן בבית החולים אסף הרופא?

- (1) בין 6%-ל-18%
- (2) לכל היותר 12%
- (3) בדיוק 12%
- (4) לכל הפחות 4%

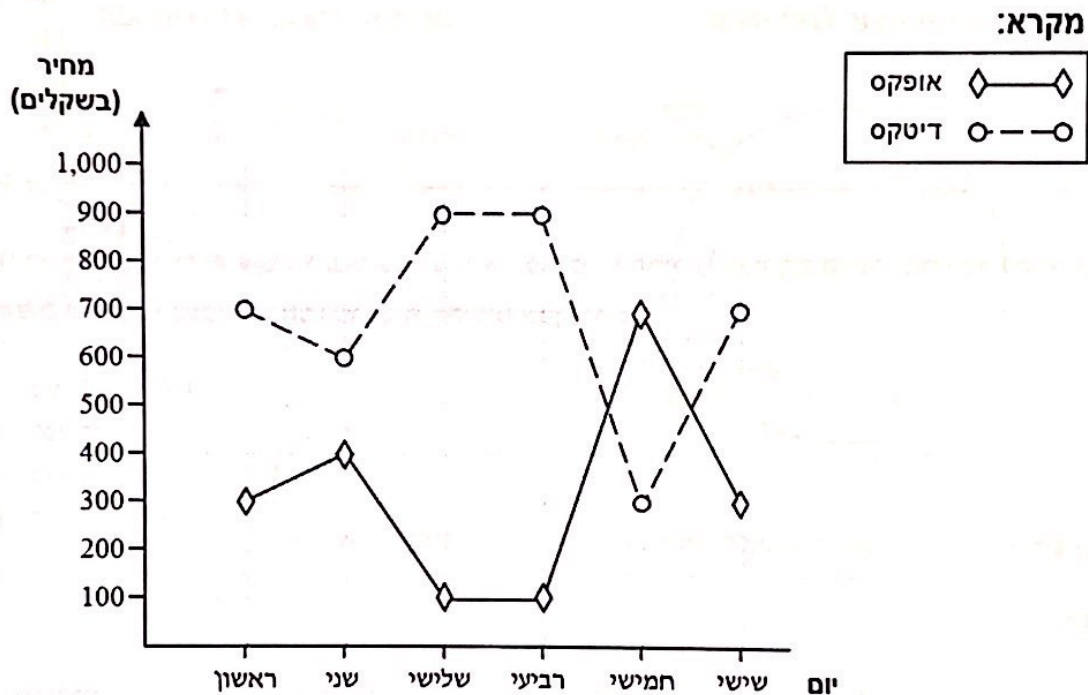
## תרשים 10

עיינו היטב בתרשים שלפניכם, וענו על חמש השאלות שאחריו.

התרשים שלפניך מציג נתונים לגבי שישה ימי מסחר בבורסה וערכן של שתי מניות: אופקס ודיטקס. הערכים בציר האנכי מייצגים את ערכה בשקלים של מנייה אחת בסוף יום המסחר. הערות:

- קנייה ומכירה של מנייה נעשה לפי ערכה בסוף יום המסחר, אלא אם צויין אחרת.
- רווח של מנייה מוגדר כמחיר המכירה שלה פחות מחיר הקנייה שלה. רווח שלילי הוא הפסד.
- הקווים המחברים בין הנקודות בתרשים הם קווי עזר בלבד.

לדוגמה: ערכה של מניית דיטקס בסוף יום המסחר הרביעי היה 900 שקלים.



שימו לב: בתשובתכם לכל שאלה, התעלמו מהנתונים המופיעים בשאלות האחרות.

### השאלות

1. כמה פעמים במהלך ששת ימי המסחר היה ערכה של מניית אופקס בסוף יום המסחר שווה לערכה של מניית דיטקס בסוף יום המסחר הקודם?

0 (4)                      3 (3)                      2 (2)                      1 (1)

2. מני קנה שלוש מניות דיטקס בסוף יום המסחר השלישי, וכמה מניות דיטקס בסוף יום המסחר החמישי. מני לא קנה אף מנייה נוספת, וסיים את ששת ימי המסחר ברווח. מהו לכל הפחות מספר מניות דיטקס שמני קנה בסוף יום המסחר החמישי?

1 (1)  
2 (2)  
3 (3)  
4 (4)

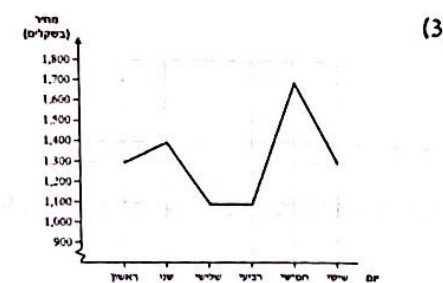
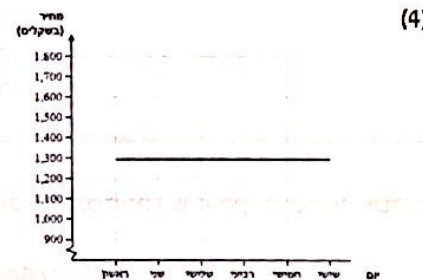
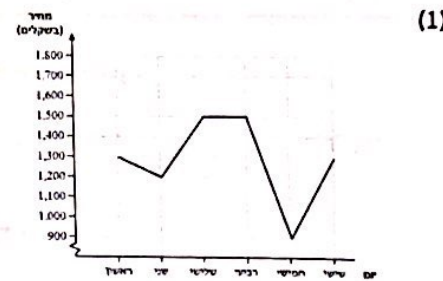
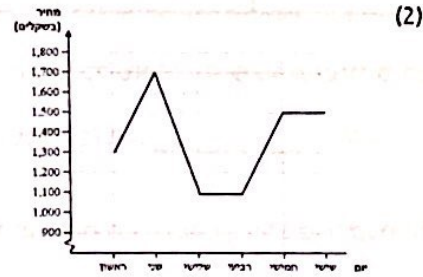
3. בסוף יום המסחר הראשון קנה מני 5 מניות אופקס ו-3 מניות דיטקס. מה היה אחוז ההפסד של מני בסוף יום המסחר הרביעי?

- (1) כ-11%
- (2) 20%
- (3) 12.5%
- (4) כ-9%

4. מה היה ממוצע הרווח (בשקלים) של מניית אופקס מיום שני עד יום שישי (כולל)?

- (1) 0
- (2) 50
- (3) 80
- (4) -40

5. בסוף יום המסחר הראשון קנה יונתן שתי מניות אופקס ומניית דיטקס אחת. איזה מהתרשימים הבאים מתאר בצורה הטובה ביותר את הערך הכולל של המניות שיונתן קנה?



## תשובות

5	4	3	2	1	שאלה	תרשים 1
3	1	1	2	4	תשובה	

4	3	2	1	שאלה	תרשים 2
2	2	1	3	תשובה	

5	4	3	2	1	שאלה	תרשים 3
2	3	1	2	3	תשובה	

5	4	3	2	1	שאלה	תרשים 4
2	4	4	3	2	תשובה	

6	5	4	3	2	1	שאלה	תרשים 5
2	4	1	3	4	2	תשובה	

5	4	3	2	1	שאלה	תרשים 6
1	3	1	3	4	תשובה	

5	4	3	2	1	שאלה	תרשים 7
3	2	3	4	3	תשובה	

5	4	3	2	1	שאלה	תרשים 8
3	3	3	1	1	תשובה	

5	4	3	2	1	שאלה	תרשים 9
1	1	3	4	2	תשובה	

5	4	3	2	1	שאלה	תרשים 10
3	1	1	2	1	תשובה	